

# FINECADDIE

使用说明书



非常感谢您使用FineCaddie

使用本产品前，请认真阅读使用说明书

产品的寿命取决于正确的使用方法，错误的使用方法可能会导致机器产生故障。

本说明书根据指定 **FINECADDIE** 型号制作，如与您购买的产品型号不同，说明书上的内容会有些差别。

为了提高产品性能，在没有公告的情况下，部分形状和功能可能会有些变更，同时使用说明书的图像和文字根据软件的版本不同，可能您的版本有所不同

## 保修和支持

- 本产品软件可以更新至最新版本，更新方法及最新软件版本信息请参考以下网站 [www.fine-drive.com](http://www.fine-drive.com)  
使用说明书的最新版也可以在以下网站查看或下载 [www.fine-drive.com](http://www.fine-drive.com)
- FineDigital, Inc. 不对未经授权销售的产品提供任何保证，包括其它隐含保证事项都不予提供
- FineDigital, Inc. 针对与本说明书里包涵的说明错误，说明，例子，技术利用相关的偶然或必然损坏不承担责任，并由此资料的提供，说明，使用所引起的偶然或必然的损坏不承担责任。

## 版权及商标权

本手册受版权保护，所有权利都受法律保护。

版权保护范围内允许事项除外，本说明书上的任何部分，在没有FineDigital, Inc.的书面许可的情况下，不得复制，修改及翻译

- **FINECADDIE** 标识是FineDigital, Inc. 的注册商标。



**[警告]**

会引起发热，火灾，爆炸等情况，注意以下事项

1. 远离火源。（不要放在微波炉内）
2. 夏天不可放在汽车内
3. 不要在高温潮湿的环境中存放，使用。（汗蒸房内等）
4. 不要随意改造/修理/拆解
5. 避免高空坠落等非正常冲击。
6. 不要放置在50℃以上的高温环境
7. 禁止与湿气直接接触
8. 电池表面如发现肉眼能看到的瑕疵，请立即咨询客服中心
9. 打开电源的状态下，禁止放在密封的空间内
10. 禁止拆解，压缩，贯穿等行为

1. FineCaddie 正确使用方法.....	5
1. 正确使用方法为了GPS收信 .....	6
2. 确认配件 .....	7
3. 配件佩戴及组装 .....	8
2. FineCaddie 开始 .....	13
1. 按钮说明 .....	14
2. 主画面(场地)说明 .....	14
3. 开始 .....	15
4. 终止 .....	15
5. 场地视图 .....	16
6. 障碍区视图/沙坑视图/飞行距离视图 .....	17
7. 飞行距离测量 .....	18
8. 模拟回合 .....	19
3. FineCaddie 设定 .....	20
1. 菜单画面移动方法 .....	21
2. 旗杆位置变更 .....	22
3. 左·右场地变更 .....	22
4. 米·码变更 .....	23
5. 手动变更洞口 .....	23
6. 重置(RESET) .....	23
7. 错误代码 .....	24
8. 版本 .....	24
4. 附录 .....	25
1. 产品保证书 .....	26

## 1. FineCaddie 正确使用方法

1. 正确使用方法为了最佳GPS收信
2. 确认配件
3. 请按照说明佩戴及组装配件

## 1. FineCaddie 正确使用方法

### 1. 正确使用方法为了最佳GPS收信

- 打开FineCaddie 后，为了更快收信 GPS信息，请把FineCaddie 朝向正确位置，直至GPS收信号及高尔夫球场搜索完成
- 如要佩戴手腕带或者腰带时，请在GPS收信完成之后再佩戴
- FineCaddie 不要装在上衣或者下衣兜里使用 GPS收信感度会急速下降



[ 不正确的例子 ]



[ 正确的例子 ]

## 1. FineCaddie 正确使用方法

### 2. 确认配件

#### ■ 基本配件

产品开封后确认以下配件



[FineCaddie]



[充电电缆]



[FineCaddie 使用说明书]



[手腕带]  
(追加出售品)



[邮袋]  
(追加出售品)

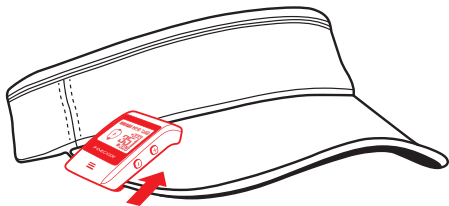


如缺少配件，请致电销售方  
本公司客服中心不受理遗漏配件的相关问题

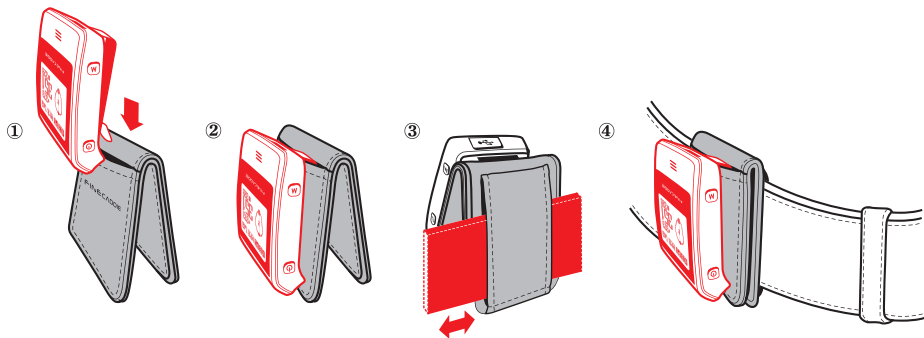
# 1. FineCaddie 正确使用方法

## 3. 配件佩戴及组装

### ■ 怎样佩戴帽子



### ■ 怎样佩戴腰带



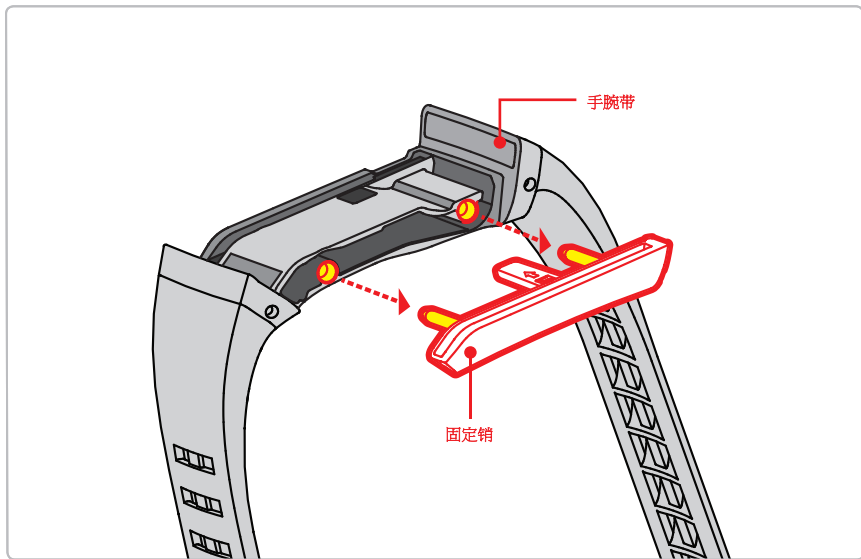


## 1. FineCaddie 正确使用方法

### 3. 配件佩戴及组装

#### ■ 怎样佩戴手腕带

##### ① 分离手腕带和固定销

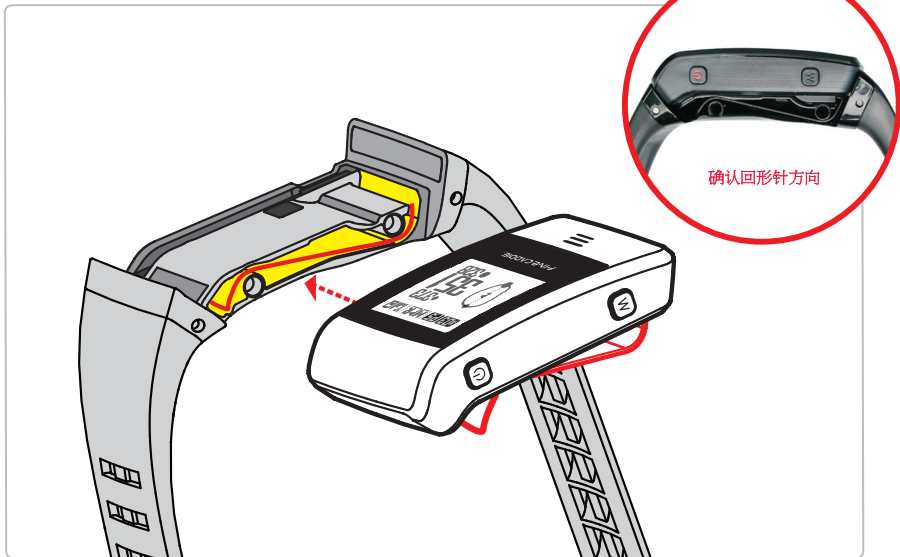


## 1. FineCaddie 正确使用方法

### 3. 配件佩戴及组装

#### ■ 学护腕带佩戴

##### ② 护腕带上插入FineCaddie

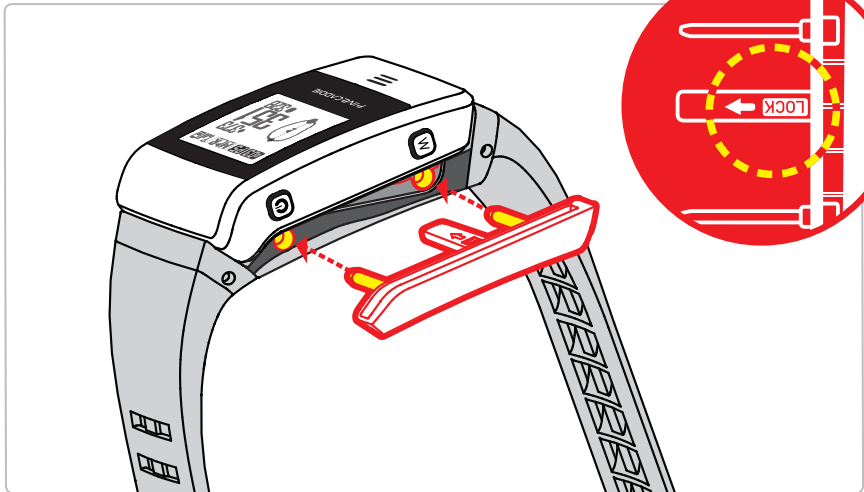


## 1. FineCaddie 正确使用方法

### 3. 配件佩戴及组装

#### ■ 学护腕带佩戴

##### ③ 护腕带上插入固定销



请推动固定销上标记的LOCK文字  
推到发出“滴”的声音为止

## 1. FineCaddie 正确使用方法

### 3. 配件佩戴及组装

#### ■ 学护腕带佩戴

##### ④ 手腕带组装完成



## 2. FineCaddie 开始使用

1. 按钮说明
2. 主画面(场地)说明
3. 开始
4. 终止
5. 场地视图
6. 障碍区视图/沙坑视图/飞行距离视图
7. 飞行距离测量
8. 模拟回合

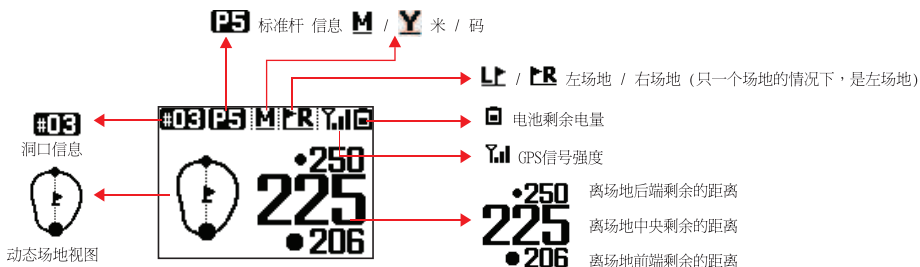
## 2. FineCaddie 开始使用

### 1. 按钮说明



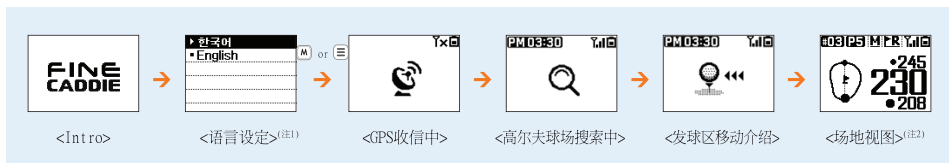
按键说明	短按	长按
电源按钮	背景光	电源 On · Off
菜单按钮	视图移动 / 选择	菜单按钮
声音按钮	剩余距离介绍 / 取消	飞行距离测量开始 / 终止
音量+按钮	音量 高 / 上	左·右场地变更
音量- 按钮	音量 低 / 下	米·码变更
音量+·按钮	-	旗杆位置变更

### 2. 主画面(场地)说明



## 2. FineCaddie 开始使用

### 3. 开始



#### ■ 开电源

- ① 长按FineCaddie 左侧上端电源，直到场地视图画面(主画面)自动执行之前

#### ■ 语言设定<sup>(注1)</sup>

- ① **+** **-** 按住音量按钮，选择所喜欢的语言
- ② **M** 菜单按钮或者 **VOICE**按钮，保存之后退出

<sup>(注1)</sup> 语言设定画面在初始化时出现

帮助语言日后会继续增加

<sup>(注2)</sup> GPS信号不良的情况(室内等)下，“GPS 收信中”状态会一直持续

GPS 收信没有找到高尔夫球场的情况下“高尔夫球场搜索中”的状态会一直持续

### 4. 终止

#### ■ 关闭电源

- ① 长按FineCaddie 左侧上端的按钮，电源会关闭

## 2. FineCaddie 开始使用

### 5. 场地视图

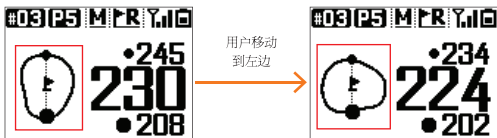
#### ■ 剩余距离介绍

- ① (≡) 按下VOICE按钮, 可用语音指引场地前端, 场地中央, 场地后端的剩余距离



#### ■ 动态场地视图

- ① 根据用户的位置实时围绕场地, 引导所剩余的场地前端, 场地中央, 场地后端的位置





## 2. FineCaddie 开始使用

### 6. 障碍区视图/沙坑视图/飞行距离视图

#### ■ 画面移动方法



#### ■ 障碍区视图：离障碍区剩余的距离确认

**M** 场地视图画面，按菜单按钮，语音会指引当前位置与最近的障碍区前/障碍区后之间的距离

#### ■ 沙坑视图：离最近沙坑的距离

**M** 障碍区视图画面，按菜单按钮，语音会指引当前位置与最近的左沙坑/右沙坑前之间的距离

#### ■ 飞行距离视图：确认目前为止测量的飞行距离

**M** 沙坑视图画面上按菜单按钮，会移动到飞行距离测量中画面

#### ■ 画面设定




- 1 直到障碍区后端剩余的距离
- 2 直到障碍区前端剩余的距离



- 1 直到沙坑前端剩余的距离



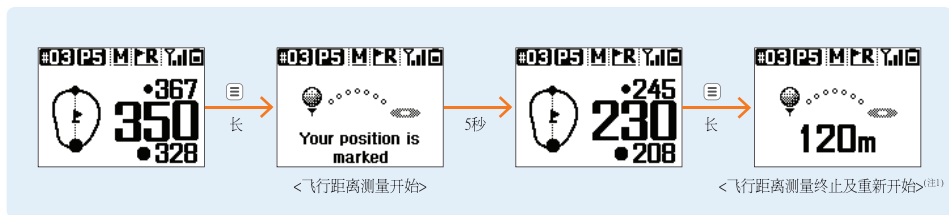
- 1 确认目前为止被测量的飞行距离

(注1) 在所有画面上按VOICE按钮(  )会移动到场地视图画面

(注2) 只有当飞行距离测量开始才会显示此屏幕。

## 2. FineCaddie 开始使用

### 7. 飞行距离测量



#### ■ 飞行距离测量方法

- ① 测量开始：场地视图画面上，长按VOICE按钮，即可开始测量飞行距离
- ② 测量终止及重新开始：场地视图画面上，长按VOICE按钮，会显示目前的测量飞行距离，然后可开始新的飞行距离测量

**Tip.** 请在发球之前在发球区位置上长按VOICE按钮（☰），开始测量飞行距离之后，到球落地位置按住VOICE按钮（☑），方可确认目前所有开球飞行距离

(注1) 移动到下一个洞口时，飞行距离会自动消失

## 2. FineCaddie 开始使用

### 8. 模拟回合

#### ■ 什么是模拟回合?

- 在非高尔夫球场的环境下，用户也能使用FineCaddie，制造出高尔夫球场的练球环境，可以预先体验FineCaddie的所有功能
- 模拟游戏启动之后，就像FineCaddie用户在实际洞口移动一样，能实时确认距离变化的过程（5分钟左右）
- 可尝试使用一下各种功能，以便熟练该功能
- 在场地视图周边，会出现360周边旋转效果动态场地视图，就好像用户真的在现实场地上转动一样
- 可变更多种不同设定，您能提前设定适合的设定值(公尺设定，水平(校正)距离介绍设定)

#### ■ 使用方法

① **M** 在所有视图画面上，长按菜单可移动到环境设置画面

② **+** **-** 使用语音按钮可移动到模拟回合的画面

**M** 使用菜单按钮可进入模拟回合的画面

\* 模拟回合开始之后，终端机自动重启，将开始模拟回合

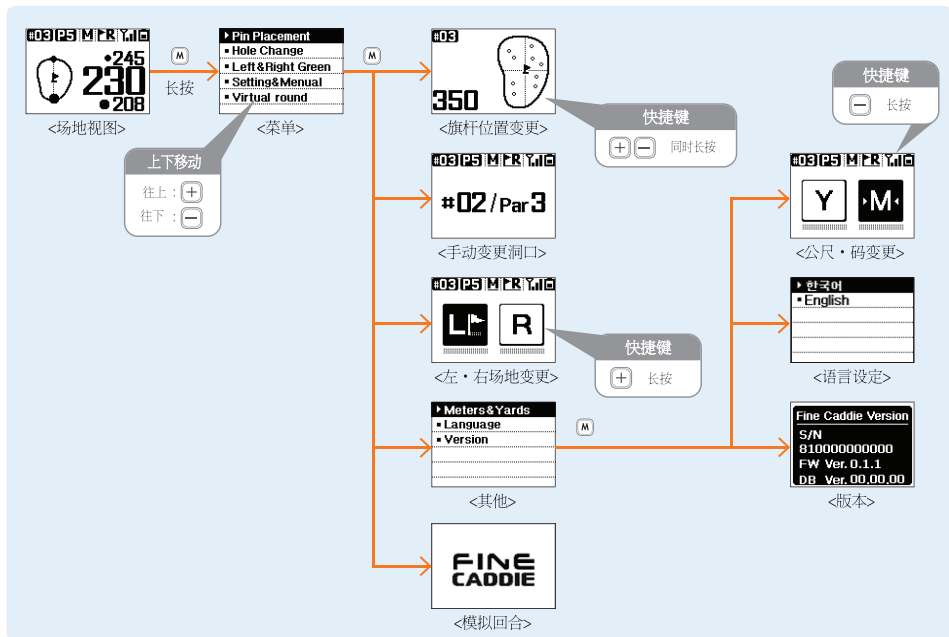
模拟回合结束之后，终端机自动重启，移动到GPS收信中画面

### 3. FineCaddie 设定

1. 菜单画面移动方法
2. 旗杆位置变更
3. 左・右场地变更
4. 公尺・码变更
5. 手动变更洞口
6. 重置(Reset)
7. 错误代码
8. 版本

### 3. FineCaddie 设定

#### 1. 菜单画面移动方法



## 3. FineCaddie 设定

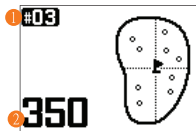
### 2. 旗杆位置变更

#### 1. 快捷键使用方法

快捷键 ( **+** **-** 同时长按 ): 在所有视图画面上, 同时长按语音按钮, 会自动跳转到旗杆位置变更画面

#### 2. 使用菜单的方法

- ① **M** 在所有视图画面上, 长按菜单按钮可移动到环境设置画面
- ② **+** **-** 可使用语音按钮转换到旗杆位置变更画面  
**M** 使用菜单按钮可进入到当前画面 (画面1)
- ③ **+** **-** 使用语音按钮可变更旗杆位置
- ④ **M** 使用菜单按钮, 保存完退出  
**≡** 使用VOICE按钮, 不保存退出



- ① 洞口编号
- ② 离场地中央剩余的距离

### 3. 左・右场地变更

#### 1. 快捷键使用方法

快捷键 ( **+** 长按 ): 在所有视图画面上长按语音按钮(+), 只变更上面相应的图标  
( **L** **←** **→** **R** )

#### 2. 使用菜单的方法

- ① **M** 在所有视图画面上, 长按菜单按钮可移动到菜单画面
- ② **M** 使用菜单按钮可进入到相应的画面(画面2)
- ③ **+** **-** 使用语音按钮, 可变更用户所需的场地样式
- ④ **M** 使用菜单按钮, 保存完退出  
**≡** 使用VOICE按钮, 不保存退出




(註1) 只有一个场地的情况下 : 会显示左场地, 使用菜单的时候不会移动到左右场地变更画面

### 3. FineCaddie 设定

#### 4. 公尺·码变更


##### 1. 快捷键使用方法

快捷键 (  长按): 在所有视图画面上, 长按语音按钮(-), 只会变更画面上端的图标

( **M** < -> **Y** )

##### 2. 使用菜单的方法

① **M** 在所有视图画面上, 长按菜单按钮, 可移动到菜单画面

② **+**  使用语音按钮, 可移动到公尺·码变更画面

**M** 使用菜单按钮, 可进入当前画面(画面1)

③ **+**  使用语音按钮, 可变更用户喜欢的单位

④ **M** 使用菜单按钮, 保存完退出


 使用VOICE按钮, 不保存退出




#### 5. 手动变更洞口

##### 1. 使用菜单的方法


① **M** 在所有画面上长按菜单按钮, 可移动到菜单画面

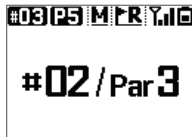
② **+**  使用语音按钮, 可移动到手动变更洞口的画面

**M** 使用菜单按钮, 可进入当前画面(画面2)


③ **+**  使用语音按钮, 可变更用户喜欢的洞口

④ **M** 使用菜单按钮, 保存完退出

 使用VOICE按钮, 不保存退出



#### 6. 重置(RESET)

-  FineCaddie 使用过程当中, 突然停止运作或者运作异常的时候, 长按电源8秒, 方可自动重启

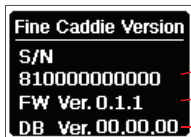
### 3. FineCaddie 设定

#### 7. 错误代码

- 终端机更新后，若FineCaddie 不能正常启动，FineCaddie 上会出现错误代码。这种情况下，请使用FineCaddie 终端机客户端重新进行更新。
  - 如果错误代码继续出现，请使用FINE服务服务中心询问帮助

#### 8. 版本

- 标示 FineCaddie 系列编号，固件版本，高尔夫球场数据版本信息



→ S/N : FineCaddie 产品序列号

→ FW Ver. : FineCaddie 固件版本

→ DB Ver. : FineCaddie 高尔夫球场数据版本



## 4. 附录

1. 产品质保书

### 1. 产品质保书

#### 产品质保书

※ FineDigital, Inc.根据类别对产品实施质保

产品名	FineCaddie
产品序列号	
购买日	年 月 日
购买处	
质保期	自购买日起一年内

※ 产品的购买日无法确认的时候，质保期从制作年月日或进口通关日的三个月后算起



MeMo

A series of horizontal dashed lines for writing, starting from the right side of the orange speech bubble and extending across the page.

FINECADDIE

[www.fine-drive.com](http://www.fine-drive.com)